

YMPÄRISTÖANALYYSI _ ELETTY JA KOETTU YMPÄRISTÖ_VAMMALAN
VANHANKIRKONNIEMI JA KALLIALAN RÖYKKIÖALUE



Näkymä vanhalta kirkolta kohti Kallialan röykkiöaluetta. Kuva Taina Leppilahti 2022.

On kaunis aurinkoinen talvipäivä. Minä ja veljeni hiihdämme mummun perässä jäällä rantaviivan tuntumassa. Suksi luistaa hyvin. Mieli on iloinen ja odotan, että kohta pääsemme laskemaan mäkeä. Suuntanamme on vanhankirkonniemi ja sen läheisyydessä sijaitsevat kumpareiset laidunalueet. Kun laitan silmäni kiinni ja palaan noihin lapsuusmuistoihini, voin yhä tuntea pakkasen kipristävän nenänpäätä, ja kuinka sukset kevyesti notkahtelevat umpihangessa mäkeä laskiessa. Näen, miten kuuset, katajat ja pienet männyt taipuvat paksun tykkylumen alla ja tunnen kuinka oksia suksen porkalla kevyesti tönäisemällä saa aikaan valtavan lumiputouksen. Aikamme mäkeä laskettua hiihdämme kirkon vierelle syömään mummun repussa olevia eväitä, kuumaa mehua ja voileipiä.



Tyrvään vanha kirkko kuvattuna Rautaveden suunnasta. Kuva Taina Leppilähti 2022.

Tyrvään vanha kirkko ympäristöineen on oleellinen osa Pirkanmaan alueen valtakunnallisesti arvokasta Rautaveden kulttuurimaisema-alueetta. Pirkanmaan maakuntakaavassa Sastamalan Rautaveden kulttuurimaisema luokitellaan osaksi lounaista viljelyseutua, joka on pinnanmuodoltaan loivasti kumpuilevaa kankaremaata. Kallioperän kalkkisuus vaikuttaa suotuisasti viljelykasvien viljavuuteen ja näillä alueilla onkin laajoja hedelmällisiä savikoita. Maisema on jylhimmillään Karkusta Nokialle päin kuljettaessa. Aluetta voi hyvin luonnehtia maaseudun kulttuurimaisemaksi, joka on muovautunut perinteisten elinkeinojen ja maankäyttötapojen myötä. Alueen historialliset piirteet ovat säilyneet mm. rakennuskulttuurin sekä niitty- ja laiduntalouden kaltaisten luontotyyppien muodossa.



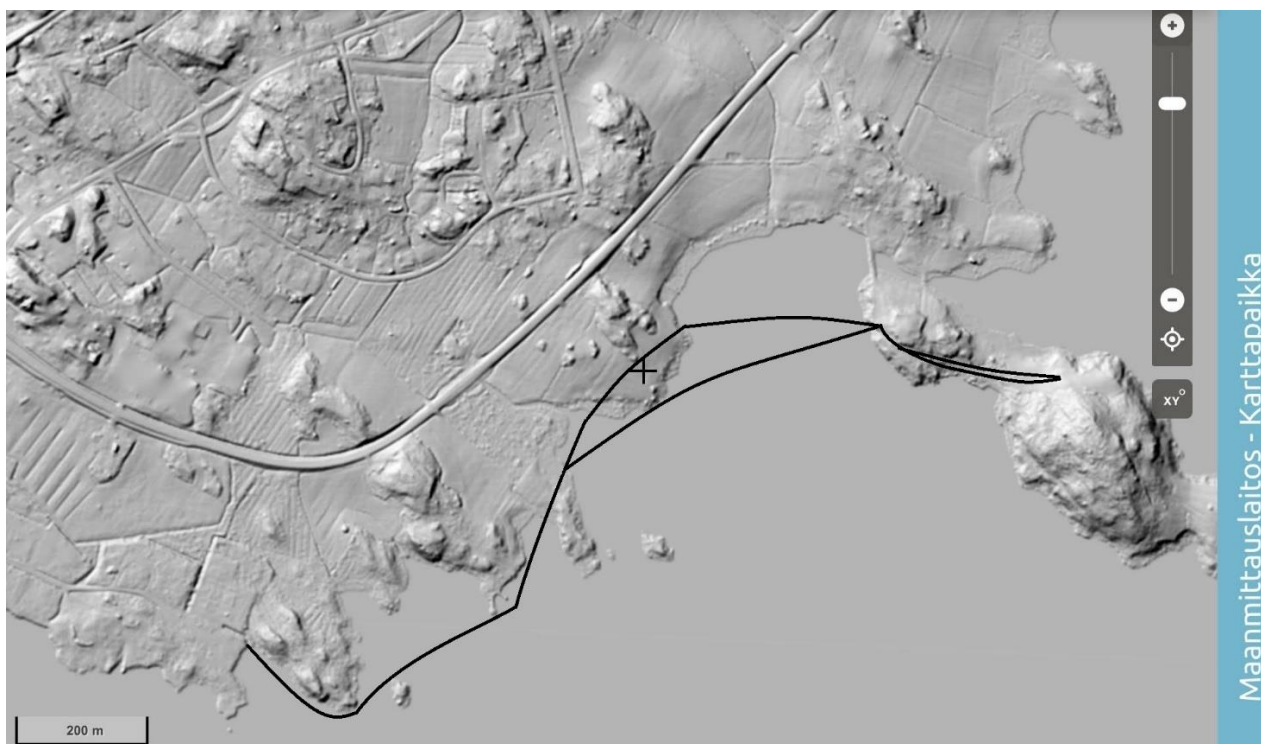
Vanhankirkonniemi. kartta- ja ilmakuvassa. Kuvalähde Kansalaisen karttapaikka.

Vielä tarkemmin vanhankirkonniemi ja Kallialan röykkiöalue voidaan määritellä osaksi Rautaveden länsirannan kirkkojen kulttuurimaisemaa. Vanha kirkko eli Pyhän Olavin kirkko on rakennettu 1500-luvun alussa paikalle, jossa tiedetään aikaisemmin sijainneen ainakin yksi puurakenteinen kappeli. Kirkko edustaa tyyliltään luonnonkivistä rakennettua keskiaikaista harmaakivikirkkoa, jonka pohjakaava on suorakaiteen muotoinen. Kallialan röykkiöalue on rautakauden aikainen muinaishauta, jollaisia löytyy joidenkin keskiaikaisten kirkkojen läheisyydestä.



Näkymä kirkolta röykkiöalueelle ja röykkiöalueelta kirkolle. Kuvat Taina Leppilahti 2022.

Maantie kulkee hyvin läheltä vanhan kirkon aluetta. Hiihtoretkien jäätyä lapsuuden muistoihin, olen ihailnut maisemaa aina ohi kulkiessani. Maaston kumpareisuus on kerta toisensa jälkeen innoittanut mielikuvitustani ja olen tuntenut liitäväni laitumilla täyttää laukkaa ratsun selässä. Paikassa ikiaikaisuus tuntuu olevan läsnä. Näkymä on pysynyt samalaisena ainakin 50 vuotta, sillä se on se aika, minkä minä muistan. Tosiasiassa paikka on näyttänyt lähes samanlaiselta jo vuosisatoja. Kirjoitan siksi ”lähes”, sillä alueen koskemattomuutta on mielestäni loukattu 1960-luvulla tehdyllä tielinjauksella, joka halkaisee röykkiöalueen. Museoviraston kulttuuriympäristön tutkimusraporteista käy ilmi, että Anna-Liisa Hirviluoto on vuonna 1961 tarkastanut aluetta uuden Vammala-Häijää tielinjauksen takia ja löytänyt tällöin alueelta Rauvon talon viljelemättömästä haasta ennalta tunnettujen hautojen lisäksi yhden uuden rautakautisen rauniokalmiston. Tielinjaus oli alun perin suunniteltu kulkeväksi yhden raunio yli. Hirviluoto kirjoittaa ”1.11.1961 maastossa sovittiin TVH:n edustajan kanssa, että tielinjaa muutetaan siten, että raunio säästyy”.



Hiihtoreittimme 1970-luvulla piirrettynä maaston profiilikarttaan. Kuvassa näkyy myös selvästi, miten nykyinen 1960-luvulla valmistunut tielinja halkaisee Kallialan röykkiöaluetta. Kartan kuvälähde Kansalaisen karttapalvelu.

Jo edesmennyt mummini tiesi, että maasto vanhan kirkon ympäristössä on hiihtoretkille sopivaa, että kumpareiden päälle on helppo myös lasten kiivetä, ja että niiltä laskiessa saa mukavat vauhdit. Setäni kertoi, että hän on myös lapsena sisaruksiensa ja kavereidensa kanssa toisinaan käynyt laskemassa mäkeä vanhan kirkon ympäristössä vaikkakin heidän vakituisempi mäenlaskupaikkansa oli lähempänä silloista kotia. Hän muistaa, että leirintäalueelta vanhankirkonniemen kiertävä latu tehtiin joka vuosi. En ole tarkemmin selvittänyt, käydäänkö paikalla yhä mäkeä laskemassa tai tekeekö yleensä kukaan enää hiihtoretkiä, jotka inspiraation seurauksena suuntautuvat suotuisille maastoalueille? Vai onko varta vasten rakennetut liikuntapaikat mahdollisesti syrjäyttäneet sellaiset? Kun tänä talvena muutama viikko sitten kävin paikalla valokuvaamassa, ei maastossa näkynyt ainuttakaan hiihtolatua, vaikka lunta on ollut erityisen hyvin.



Laidunalue vanhan kirkon takana. Kuva Taina Leppilahti 2022.

Lapsuudenmuiston myötä huomaan, että maisemaan ja ympäristöön sisältyy paljon muutakin kuin meitä ympäröivä näkymä, huolimatta siitä, onko kysymyksessä rakennettu ympäristö tai luonnonympäristö. Ympäristö ei ole ihmisen ulkopuolinen tila vaan siihen sisältyy huomattava määrä erilaisia arvoja ja jatkuvaa vuorovaikutusta ihmisten ja eri organismien kesken. Ihmisten ympäristössä vaikuttaa lisäksi vahvasti myös ihmisten keskinäinen vuorovaikutus ts. sosiaaliset ja kulttuuriset tekijät. Ympäristön arvoja ei siten voida arvioida pelkästään näköaistin avulla, vaan kaikilla aisteilla on tärkeä merkitys. Emme koe paikkoja vain värien, rakenteiden ja muotojen kautta vaan myös kuulemalla, haistamalla, hengittämällä ja tuntemalla ihon kautta. Ympäristön tärkeät elementit kuten tila, massa, koko ja syvyys koetaan ensisijaisesti keholla ympäristössä liikkumisen ja toimimisen kautta. Aiemmin alueen luokittelun yhteydessä esittämäni kulttuurimaisema tarkoittaa juuri ihmisen toiminnan myötä muokkautunutta ympäristöä. Maiseman esteettisyys muodostuu ihmisten asenteiden, arvojen ja tunteiden elinpiiriin jättämistä jäljistä. Minun toiminta vanhankirkon ympäristössä edusti virkistäytymistä, mutta alue pitää sisällään huomattavan paljon muutakin

toimijuutta. Näkyvimvät merkit ihmisen vaikutuksesta paikalla liittyvät uskontoon ja maatalouteen.



Henkilökohtaisesti minua kiinnostaa ihmisen paikkasuhteen muodostuminen. Saksalaisen filosofi Martin Heidegger pitää paikkasuhteen muodostumista osana ihmisen identiteettiä. Hän kuvaa ”Rakentaa asua ajatella” artikkelissaan silta esimerkin avulla hyvin filosofisesti, kuinka rakennelma muuttaa koko maisemaa. Heideggerin ajatusmallin mukaan oleellista on oleminen ts. meidän tapamme toimia maan päällä ja rakentaminen, joka hänen mukaansa käsittää myös rakennusten hoitamisen ja vaalimisen. Vastaavanlainen vaikutus ympäristössään on mielestäni vanhalla kirkkorakennuksella.



Tyrvään vanha kirkko. Kuva Taina Leppilahti 2022.

Vanhan kirkon olemus on lähes majesteettinen sen seisoessa jyrkästi yhä paikallaan, vaikka sen olemassaolo on ollut joskus vakavasti uhattu. Kirkon kerrotaan palaneen kaksi kertaa. Ensimmäinen palo sattui 1600 -luvun puolivälissä, joskaan asiasta ei ole löydetty dokumenttia. Toisen kerran kirkko paloi varhain aamulla 21. syyskuuta 1997 tuhotyön seurauksena. Muistan, kun kuulin asiasta ja kävin katastrofipaikan lähellä katsomassa surullisia raunioita. Miten maisema voikaan olla niin lohduttoman näköinen. Kirkon kaikki puuosat olivat hävinneet ja kiviseinät törröttivät paikoillaan noesta mustuneina. Vaikka aikaa tapahtuneesta oli kulunut, saattoi nenässä tuntea yhä palaneen hajun. Kyynel silmäkulmassa tunsin menettäneeni, jotain hyvin henkilökohtaista, vaikka en paikkakunnalla silloin asunutkaan. Ymmärsin, että rakennus oli minulle hyvin tärkeä, vaikka suhteeni siihen uskonnon harjoittamisen tai muiden siellä järjestettyjen tapahtumien kautta olikin etäinen. Olin menettänyt jotain, joka kuului juuri siihen paikkaan, joka muistutti minua lapsuuden ajasta ja joka jatkuvassa oman elämäni muutostilanteessa edusti minulle jotain ikuista ja pysyvää, jotain joka minulla tulisi aina olemaan. Kirkon tuhotyö järkytti paikkakuntalaisia sekä paikkakunnalta pois muuttaneita että valtakunnallisesti kulttuurihistoriasta kiinnostuneita ihmisiä siinä määrin, että kirkko korjattiin talkoo voimin nopeasti palon jälkeen. Sukulaisiani oli siellä mukana ja itsekin olisin ollut halukas osallistumaan, mutta elämäntilanteeni ei sitä silloin sallinut.



Minulle mieluisia maastonmuotoja vanhankirkonniemessä. Kuva Taina Leppilahti 2022.

Toiminnan myötä paikka saa erityisen merkityksen, sillä kokemusten kautta ihmiset juurtuvat paikkaan. Kirkon talkoilla uusitun katon valmistumisjuhlasta oli tuhotyöhön mennessä kulunut vain 3 viikkoa. palon jälkeen oli välittömästi selvää, että kirkko tulitaiiin korjaamaan.

Paikkakiintymyksellä tarkoitetaan sidettä ihmisen ja hänelle merkityksellisen paikan välillä. Siihen kuuluu, että ihminen on henkilökohtaisesti valmis vaalimaan aluetta. Joillekin ihmisille paikkakiintymys on myös välttämätön osa itse-identiteettiä. Kanadalainen maantieteilijä Edward Relph on kirjottanut paljon ihmisten paikkakokemuksista. Ihmiset, jotka ovat syystä tai toisesta joutuneet muuttamaan eri paikkakunnille tai eri maihin, ovat kokeneet paikattomuutta ja heiltä on puuttunut kiinteä suhde ympäristöönsä. Tunnistan tunteen, sillä olen lapsuuteni ja varhaisen aikuisuuteni aikana muuttanut useaan kertaan. Uudet ympäristöt eivät ole näyttäneet minulle mitenkään vastenmielisinä, mutta minun on vain ollut hyvin vaikeaa kiintyä niihin, kokea niitä osaksi omaa identiteettiäni. Olen ollut hyvin pidettynä kylässä, mutta en ole tuntenut oloani täysin kotoisaksi. Relphin mukaan yleisen liikkuvuuden myötä paikattomuuden kokemusta ei välttämättä esiinny enää samassa laajuudessa kuin aikaisemmin, jolloin esimerkiksi muuttoa maaseudulta kaupunkiin seurasi myös selkeä elämäntavan muutos. Mutta liikkuvuuden ja juurtuman välillä on hänen mukaansa kuitenkin aina olemassa jännite. Olen vaalinut vanhankirkonniemeen suuntautuneita hiihtoretkiä tärkeinä mummun kanssa vietettyinä yhdessäolon hetkinä, mutta vasta nyt olen alkanut ymmärtää niitä myös itselleni merkittävinä maisemakokemuksina ja paikkaan kiinnittävinä tapahtumina. Tähän ympäristöön voin sanoa tuntevani kiintymystä.



Vanhan kirkon laidunalueita suojellaan nykyisin perinnebiotooppina. Kuva Taina Leppilähti 2017.